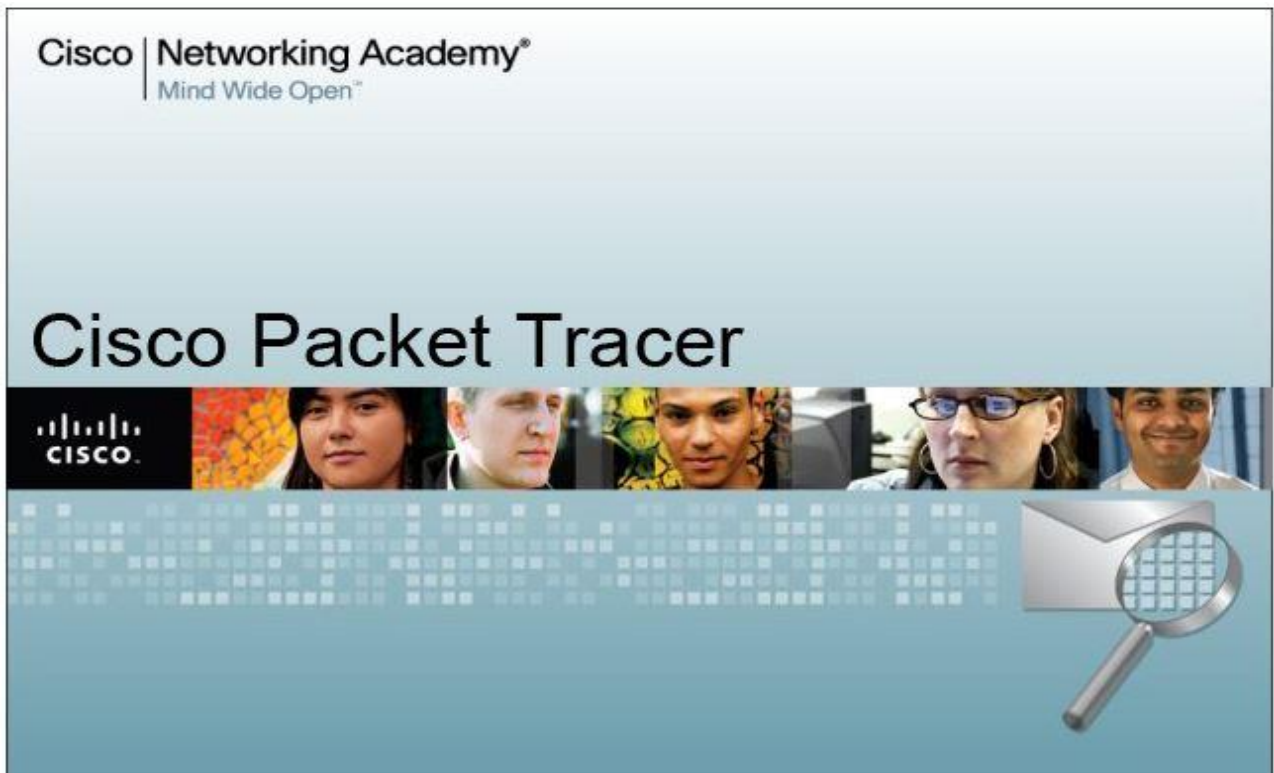




آموزش نرم افزار Cisco Packet Tracer

آموزش نرم افزار

CISCO Packet Tracer.v6.0.1



نویسنده: مهدی کاظمی، کارشناس ارشد مایکروسافت

تیر ماه ۱۳۹۳



مقدمه :

نرم افزار Packet Tracer یک محیط شبیه سازی برای کسانی می باشد که قصد طراحی شبکه، توپولوژی، پیکربندی، بررسی مشکلات شبکه و... را دارند.

از این نرم افزار برای آموزش مدارک بین المللی سیسکو مانند CCNA استفاده می گردد.

این نرم افزار یک برنامه شبیه ساز یا Simulator می باشد؛ البته شایان ذکر است که بسیاری از این دستورات در این برنامه قابل اجرا نمی باشد و بعد از آشنایی با مفاهیم شبکه در این نرم افزار باید با نرم افزار مقلد Emulator که GNS3 می باشد که یک محیط واقعی برای کار می باشد سناریوهای خود را آغاز کرد.

در نرم افزار Packet Tracer می توان به راحتی ابزارهای مورد نظر را وارد کرده و سناریو و توپولوژی شبکه خود را ایجاد کرد. پس از پیکربندی شبکه می توان به بررسی و تحلیل آن پرداخت.

انواع تکنولوژی و توپولوژی های به کار رفته در این نرم افزار به شرح زیر می باشد:

۱- انواع اتصالات :

- کنسول Consol
- کراس Cross
- Srtiaght
- فیبر نوری
- کابل تلفن
- کابل کواکسیال
- کابل سریال

۲- انواع روتر Ruters

۳- انواع سوئیچ Switches

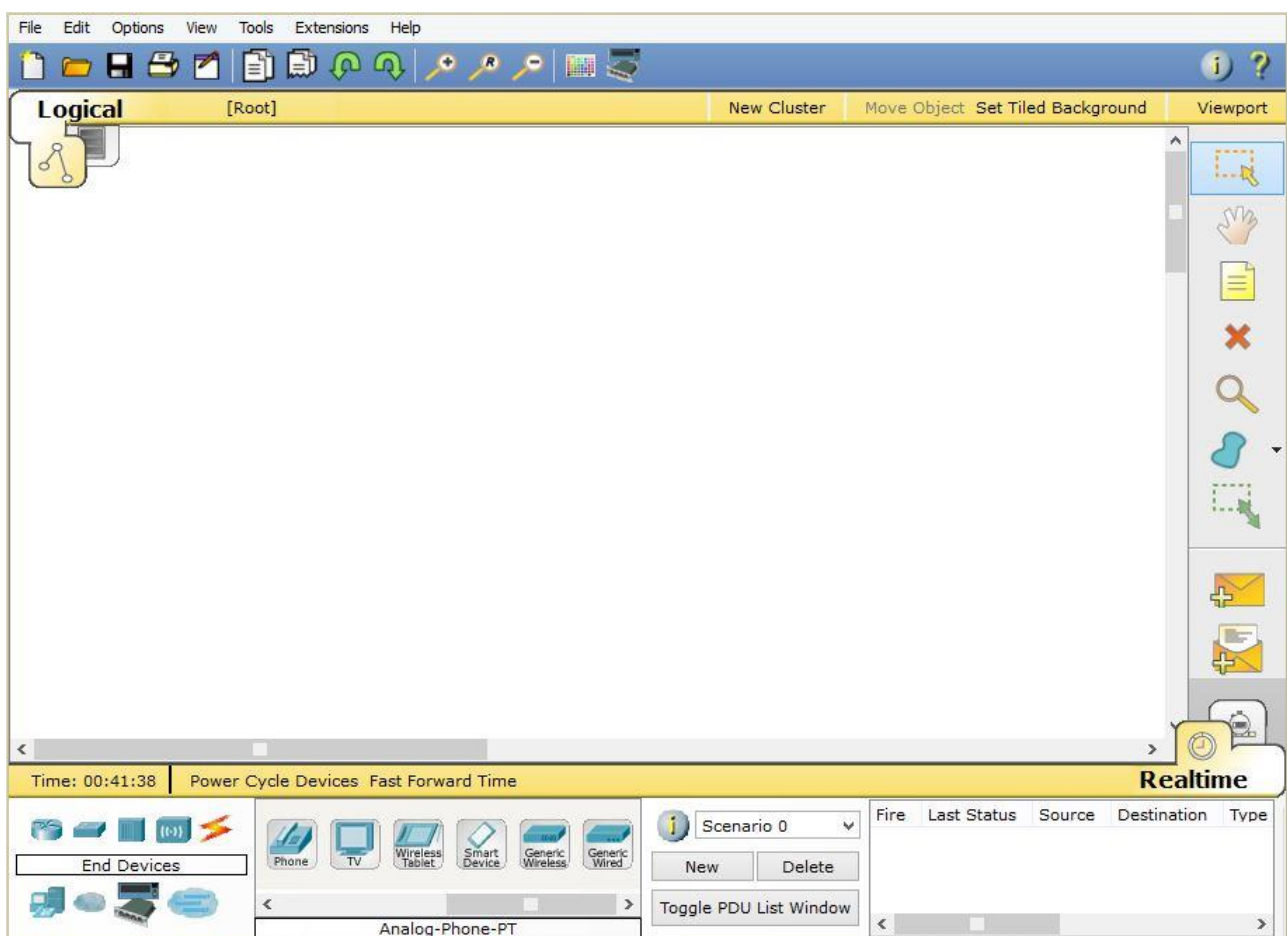
۴- انواع دستگاه های وایرلس

۵- دستگاه های **End Device** مانند : کامپیوتر - لپ تاپ - سرور - پرینتر - آی پی فون - تبلت و ...

۶- طراحی شبکه های **LAN - WAN - Cloud** و ...

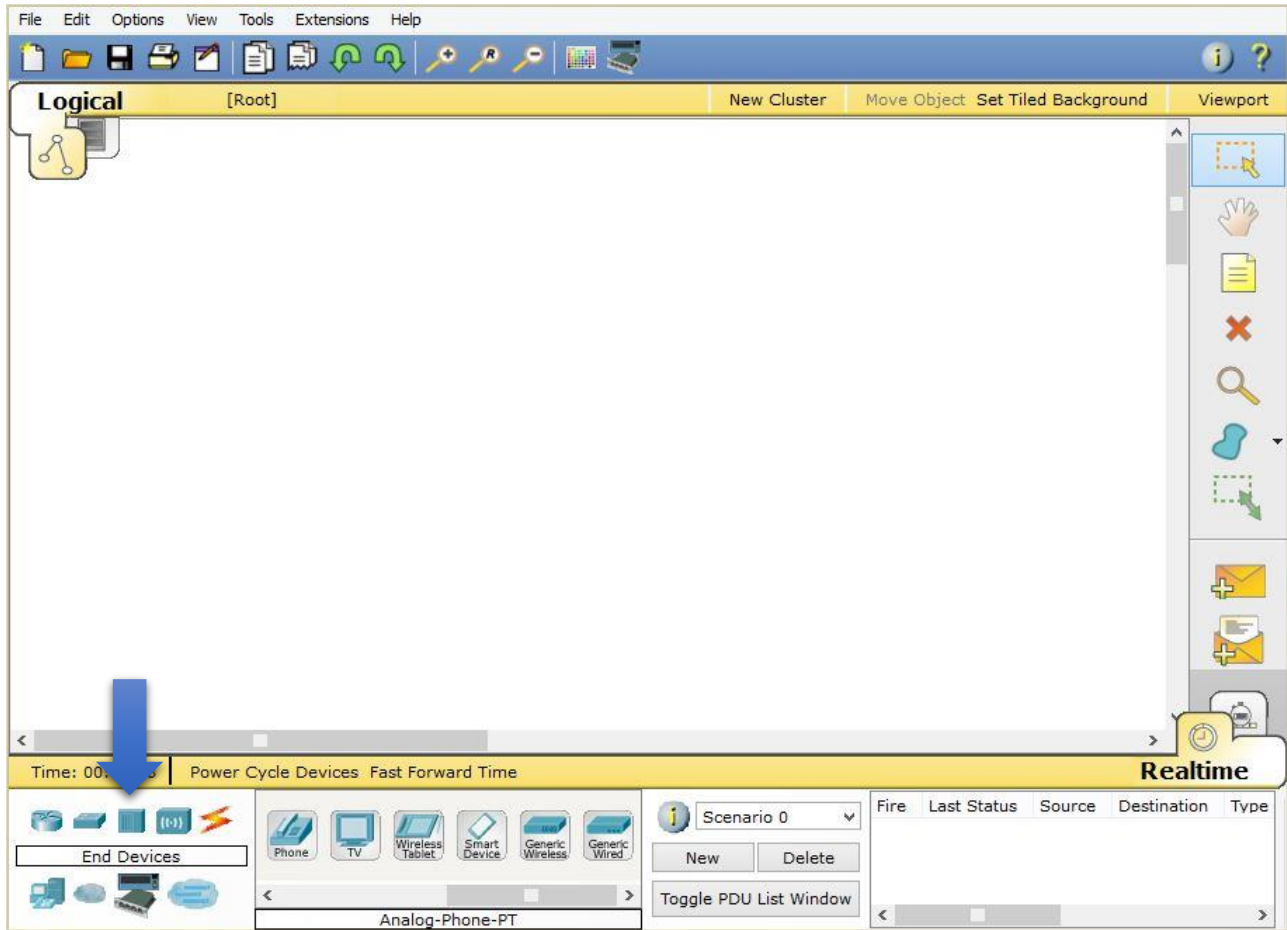
۷- شبکه های راه دور **Remote Network**

نمایی از محیط نرم افزار :



تشریح بخش های مختلف نرم افزار :

دستگاه ها در Packet Tracer



در این قسمت می توان مدل دستگاه مورد نظر را انتخاب کرد.

انتخاب هر دستگاه به نوع شبکه ی شما مربوط می باشد که آیا نیاز به روتر یا سوئیچ دارید یا هاب کاملاً متفاوت می باشد.

با کلیک بر روی دستگاه مورد نظر زیر مجموعه دستگاه مربوطه نمایش داده می شود و با کشیدن آن دستگاه به مرکز صفحه می توان آنرا اضافه کرد.



معرفی دستگاه ها:

۱- Router ها

در این بخش می توانید انواع روترها را بنا به نیاز خود انتخاب کنید. معمولاً تعدادی از روترهای پر کاربرد سیسکو و عمومی در این قسمت گنجانده شده اند.

۲- Switches ها

این قسمت هم همانند بخش روترها دارای یک سری سوئیچ می باشد که بنا به نیاز می توان آنرا به سناریو اضافه کرد.

۳- Hub ها

در این قسمت تعداد کمی هاب موجود می باشد. به دلیل کم استفاده بودن هاب ها سیسکو زیاد در نرم افزار خود به بخش هاب ها علاقه ای نشان نداده است.

۴- Wireless ها

در بخش وایرلس انواع Access Point ها را می توان مشاهده کرد که برای ساخت شبکه وایرلس می توان از این دستگاه ها استفاده کرد.

۵- Connections ها

در این قسمت انواع مدیا های ارتباطی را مشاهده می نمایید. مانند: کابل های Cross – Straight – کواکسیال – فیبر نوری – کابل تلفن و.... که هر کدام از این اتصالها باید در راه اندازی شبکه با دقت مورد استفاده قرار گیرد در غیر این صورت به مشکل بر خواهید خورد.

۶- End Device ها

این قسمت یکی از متنوع ترین بخش نرم افزار می باشد که در آن تعداد زیادی از دستگاه های کاربردی اعم از: لپ تاپ – کامپیوتر – پرینتر – سرور – تلفن آی پی و ... موجود می باشد.

۷- WAN Emulation

از این قسمت می توانید برای ساخت شبکه های گسترده WAN یا شبکه های وایرلس استفاده کنید.

۸- Remote Network

جهت راه اندازی شبکه های راه دور از این قسمت استفاده می گردد.

با معرفی دستگاه ها که در بالا ذکر شد می توان دستگاه های مورد نظر خود را به صفحه مرکزی برنامه اضافه کرد.

این برنامه به صورت کامل تمام دستگاه های موجود ساخت شرکت سیسکو را شامل نمی شود ولی برای یادگیری سیستم عامل معروف سیسکو **IOS** گزینه مناسبی می باشد و می توان گفت با دستگاه اصلی یکی می باشد.

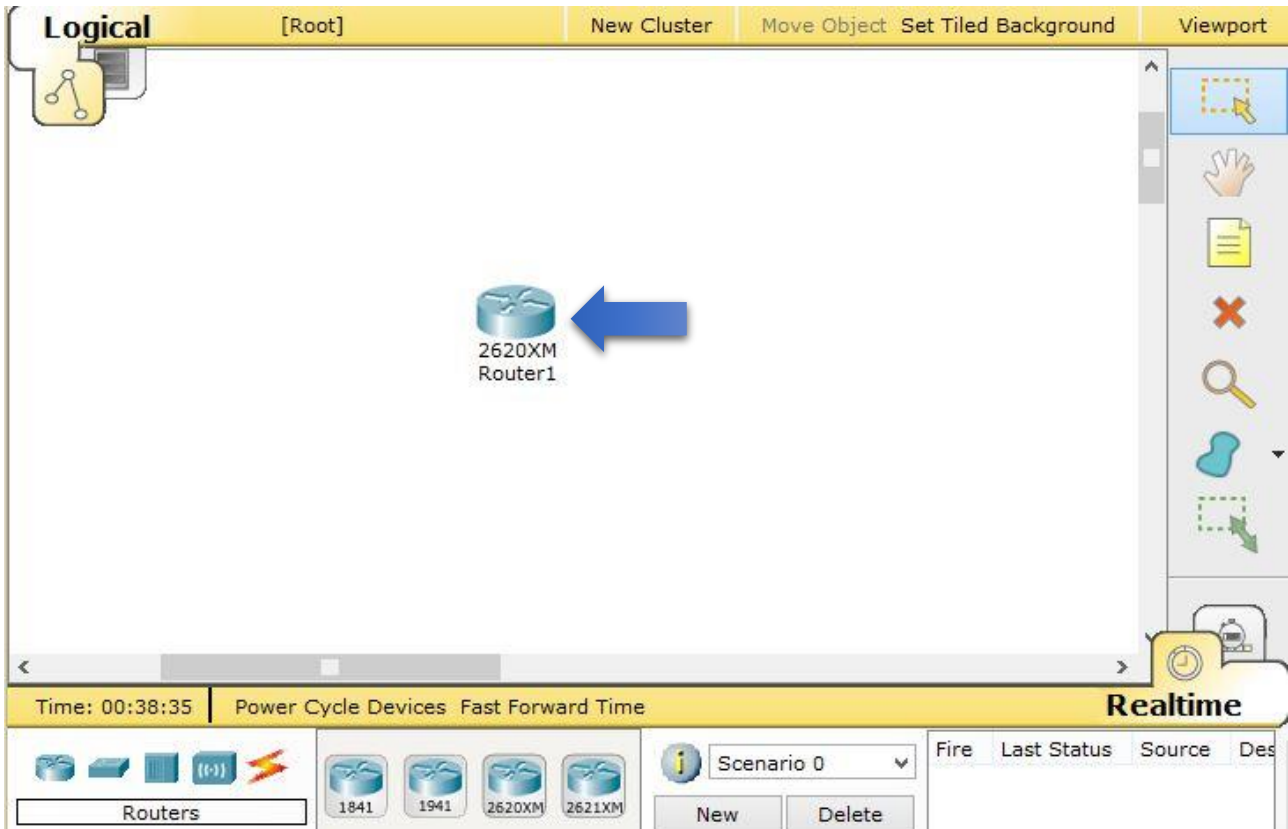
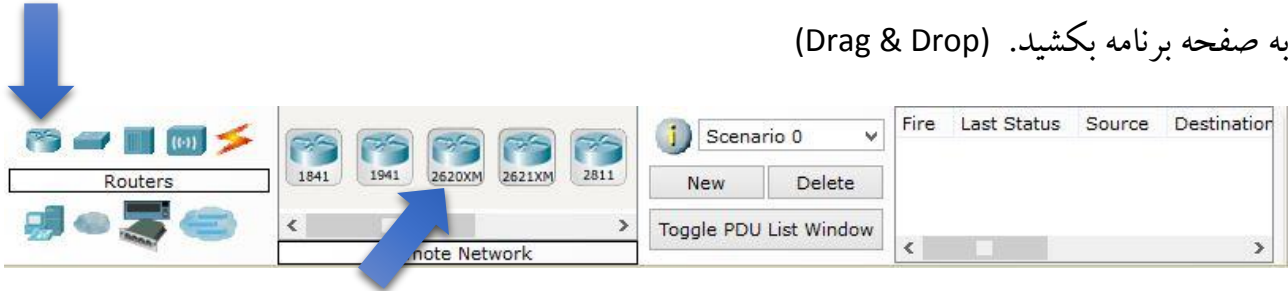
بعد از معرفی مختصری که از دستگاه های موجود در نرم افزار **Packet Tracer** پرداختیم، به آموزش نحوه اضافه کردن Device ها در این برنامه می پردازیم.



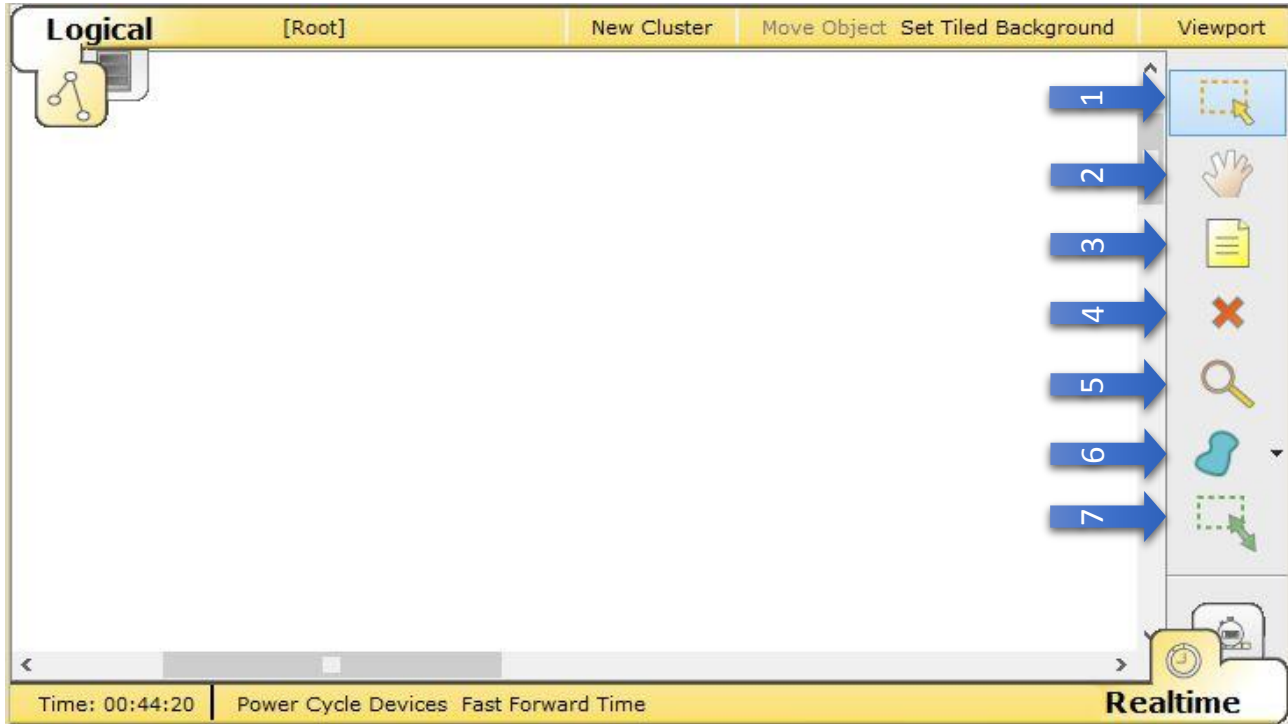
اضافه کردن دستگاه به صفحه نرم افزار

۱- اول در قسمت Device مربوطه کلیک می کنیم.

۲- زیر مجموعه دستگاه در سمت راست نمایش داده می شود. بر روی مدل مورد نظر کلیک کرده و آنرا به صفحه برنامه بکشید. (Drag & Drop)



معرفی نوار عمومی نرم افزار



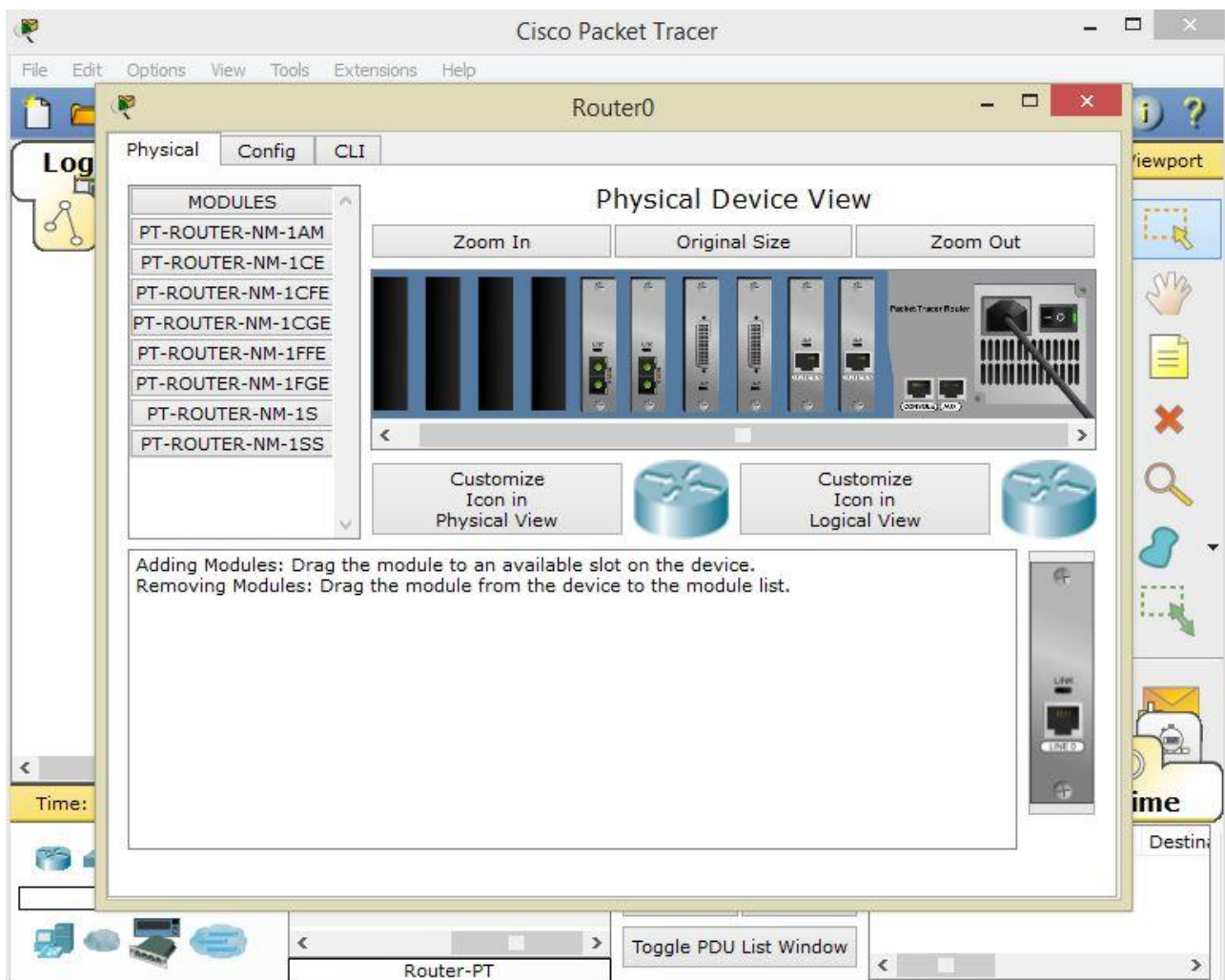
- ۱- از این ابزار جهت انتخاب کردن دستگاه ها به صورت تکی و کلی استفاده می شود.
- ۲- این ابزار جهت کشیدن صفحه در جهت دلخواه می باشد.
- ۳- یک باکس متنی می باشد که جهت درج متن یا شماره پورت یا IP بسیار کاربرد دارد.
- ۴- با کلیک بر روی این ابزار می توان موارد اضافه شده به صفحه را پاک کرد.
- ۵- ابزار ذره بین جهت زوم صفحه مورد استفاده قرار می گیرد.
- ۶- جهت کشیدن اشکال چندضلعی برای مشخص کردن محدوده هر شبکه مورد استفاده قرار می گیرد.
- ۷- این ابزار کمک می کند اشکال رسم شده را تغییر سایز داده، کوچک یا بزرگتر کنیم.

معرفی و تنظیمات دستگاه ها Devices

تا به اینجا امیدواریم تا حد مختصری با محیط این نرم افزار آشنا شده باشید.

برای شروع کار با این نرم افزار باید نقشه شبکه خود را ترسیم کنید و به صورت منظم و شکیل بر روی صفحه برنامه جاگذاری نمایید. (زیبایی در طراحی یک شبکه نشانه مهارت و سلیقه ی شما می باشد!)

همانطور که گفته شد برای شروع یک روتر را به صفحه اضافه کنید و بر روی آن کلیک کنید:

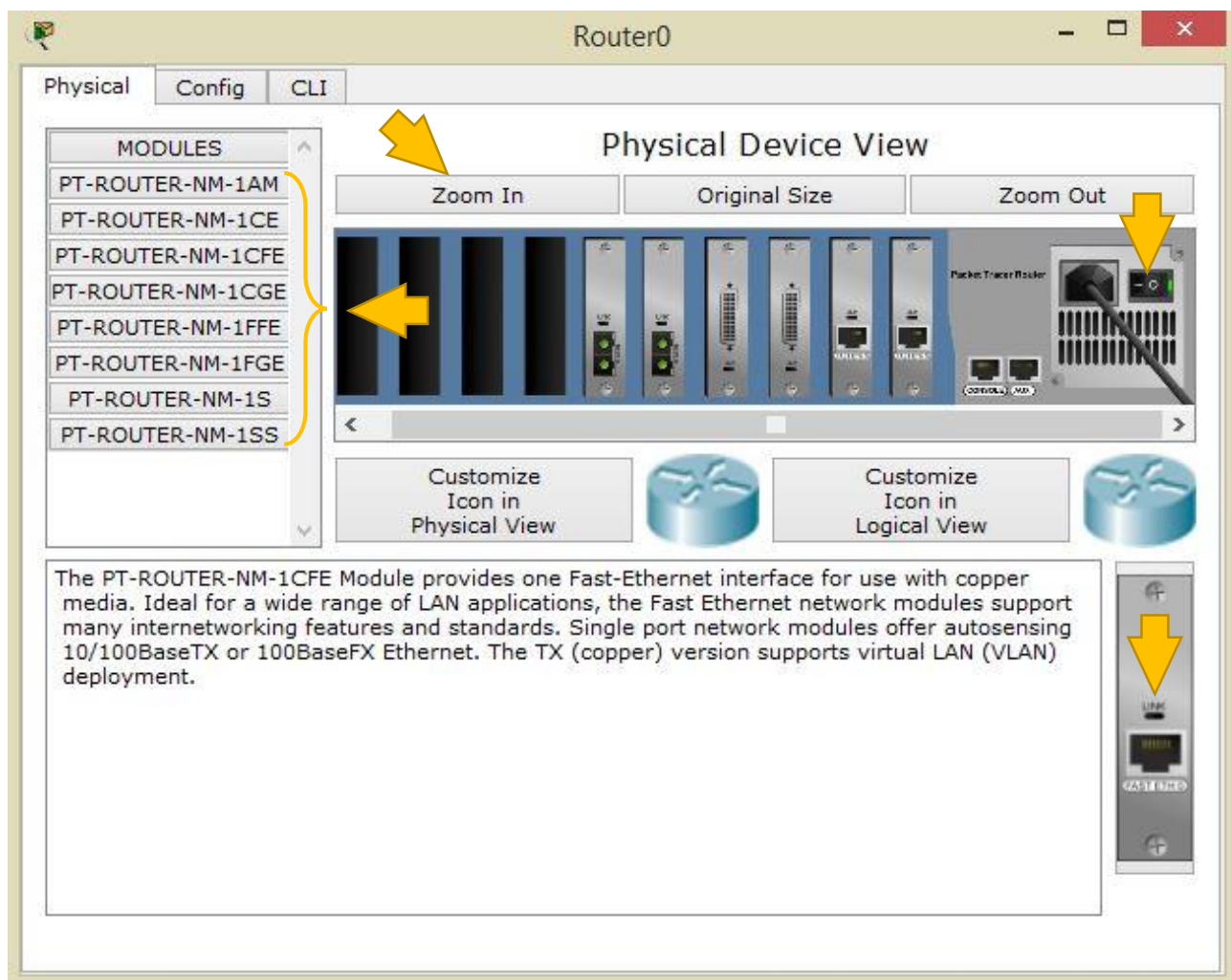


همانطور که در تصویر مشاهده می کنید پنجره باز شده دارای سه برگه می باشد که به اختصار به توضیح آنها می پردازیم.

برگه Physical :

در این برگه به صورت فیزیکی می توانید اجزای دستگاه خود را مشاهده کنید و حتی به دستگاه خود ماژولهایی مانند کارت های شبکه با ورودی های مختلف (فیبرنوری - کابل های شبکه - کابل سریال و...) متصل نمایید. (طریقه اضافه کردن به صورت Drag & Drop می باشد).

در این نرم افزار می توانید همانند دستگاه واقعی آنرا از کلید خاموش یا روشن نمایید و دستگاه در حالت روشن اجازه نصب ماژول را به شما نمی دهد تا شما فراگیرید که هنگام کار با دستگاه واقعی حتما دستگاه را خاموش نمایید و بعد اقدام به نصب کنید و در نهایت برای مشاهده بهتر نمای فیزیکی دستگاه می توانید روی آن زوم کرده و تجهیزات مربوطه را ببینید.



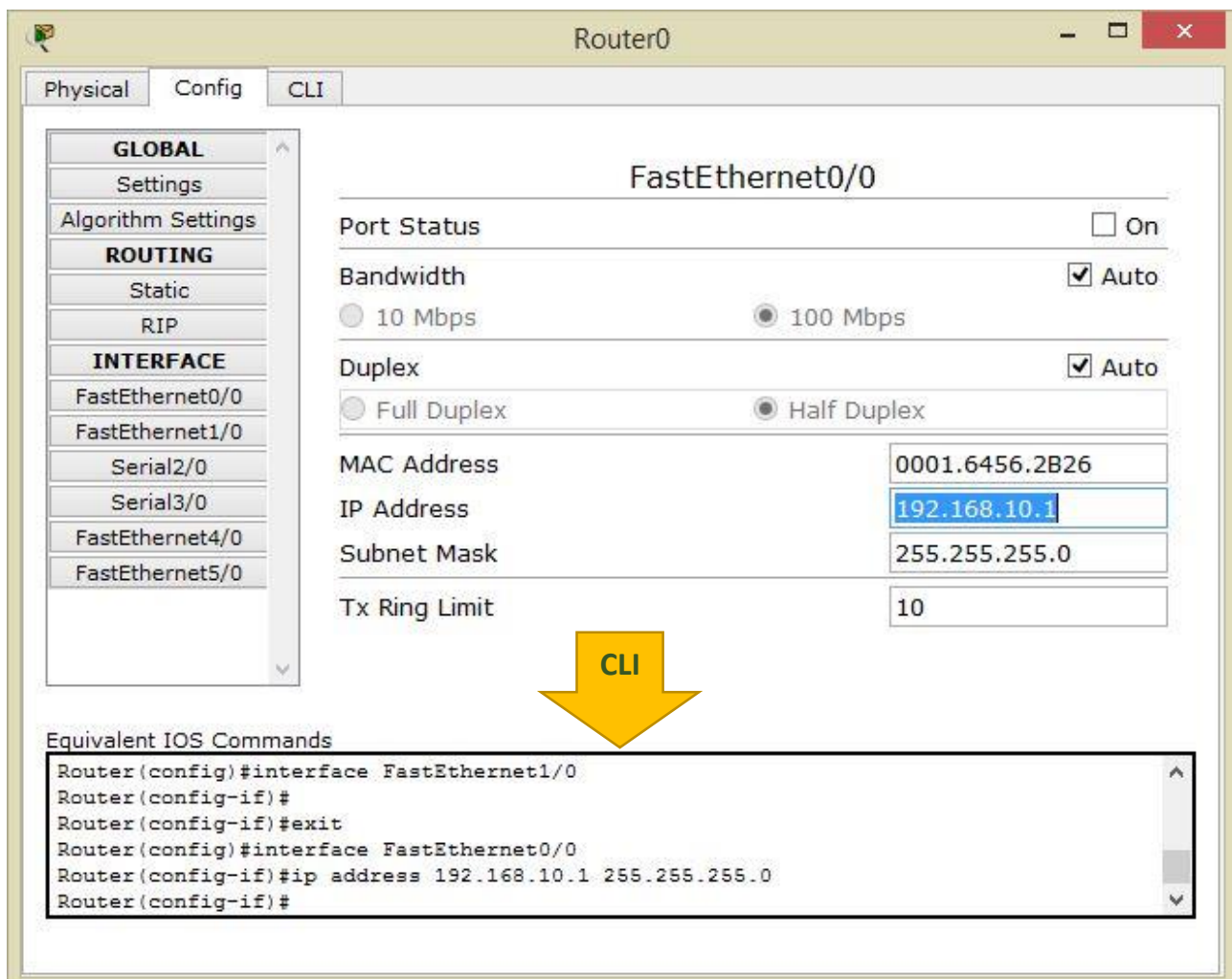
برگه Config :

این قسمت یکی از مهمترین قسمت در پیکربندی دستگاه می باشد.

همانطور که در تصویر مشاهده می کنید پورتهای مختلف این دستگاه نیازمند IP می باشند تا با روتر و سوئیچ های مربوطه کار کنند. معمولا برای ارتباط روتر با روتر از پورت Serial استفاده می شود و برای اتصال روتر به سوئیچ از پورت FastEthernet استفاده می گردد.

لازم به ذکر است بعد از Set کردن IP حتما پورت مربوطه را روشن کنید. (گزینه Port Statud)

تعداد زیادی تنظیمات در برگه Config مشاهده می کنید که در بحث این مقاله آموزشی نمی گنجد و علاقه مندان در صورت نیاز باید به کتابهای سیسکو CCNA مراجعه کنند تا با کارکرد هر یک از آنها آشنا گردند.



The screenshot shows the configuration window for the FastEthernet0/0 interface on Router0. The interface is currently set to be Off. The configuration includes:

- Port Status: On
- Bandwidth: Auto
- Duplex: Auto
- MAC Address: 0001.6456.2B26
- IP Address: 192.168.10.1
- Subnet Mask: 255.255.255.0
- Tx Ring Limit: 10

A yellow arrow labeled "CLI" points to the "Equivalent IOS Commands" section, which contains the following commands:

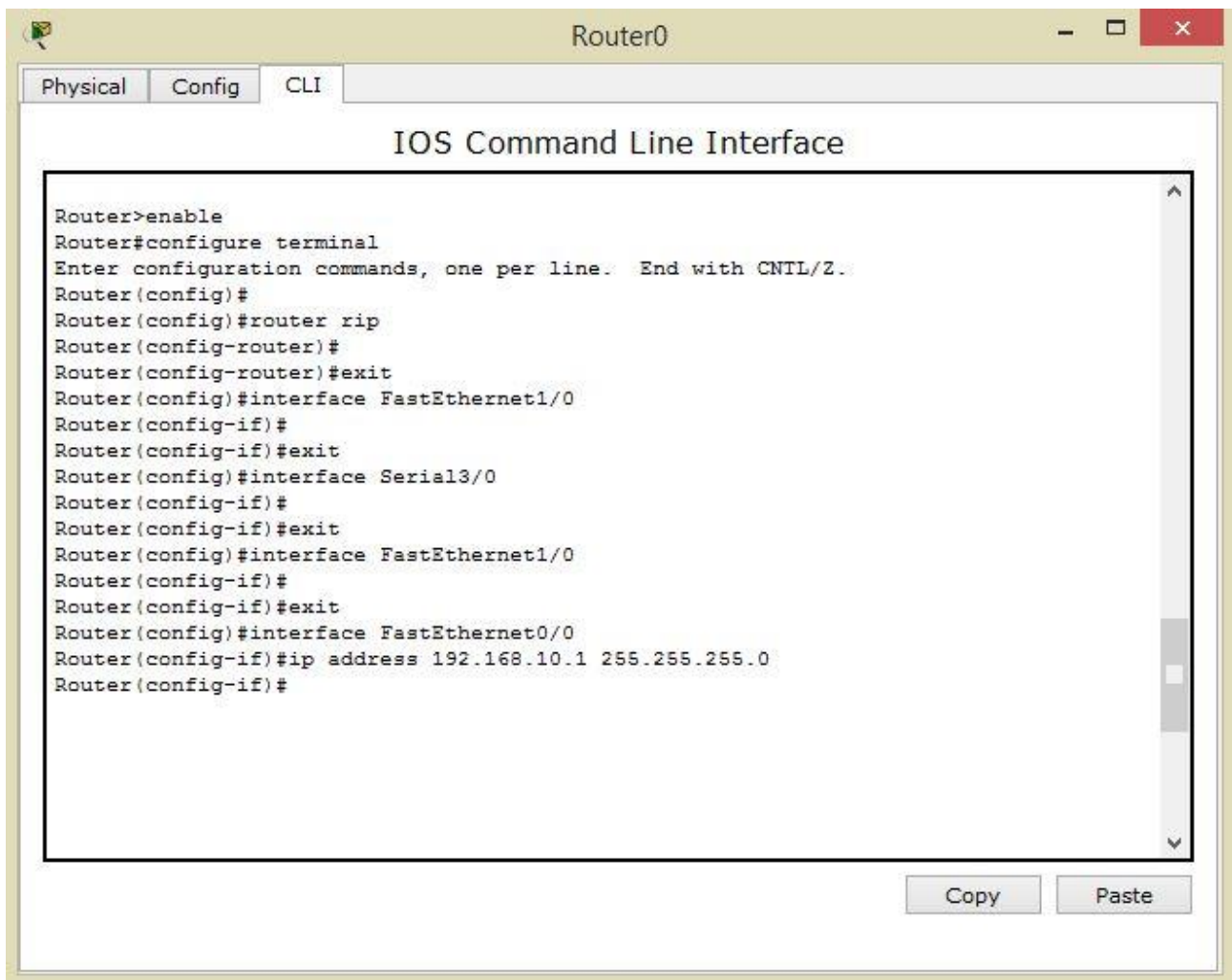
```
Router(config)#interface FastEthernet1/0
Router(config-if)#
Router(config-if)#exit
Router(config)#interface FastEthernet0/0
Router(config-if)#ip address 192.168.10.1 255.255.255.0
Router(config-if)#
```

برگه CLI :

این قسمت بخش اصلی دستگاه که معمولا آموزش های مربوطه در زمینه آموزش سیسکو CCNA می باشد در قسمت CLI مدیر شبکه با کد نویسی در این بخش آشنا می گردد.

این بخش محیط کد نویسی IOS می باشد که یک محیط مجازی می باشد تا کاربران در محیط واقعی آمادگی فعالیت و کار با دستگاه های سیسکو را داشته باشند.

به معنای بهتر قلب دستگاه سیسکو مخصوصا Router این قسمت می باشد چون تمامی تنظیمات و پیکربندی دستگاه در این قسمت انجام می شود حتی در قسمت قبل که در بخش Config تنظیماتی که در قسمت IOS اعمال می شود قابل مشاهده هستند.



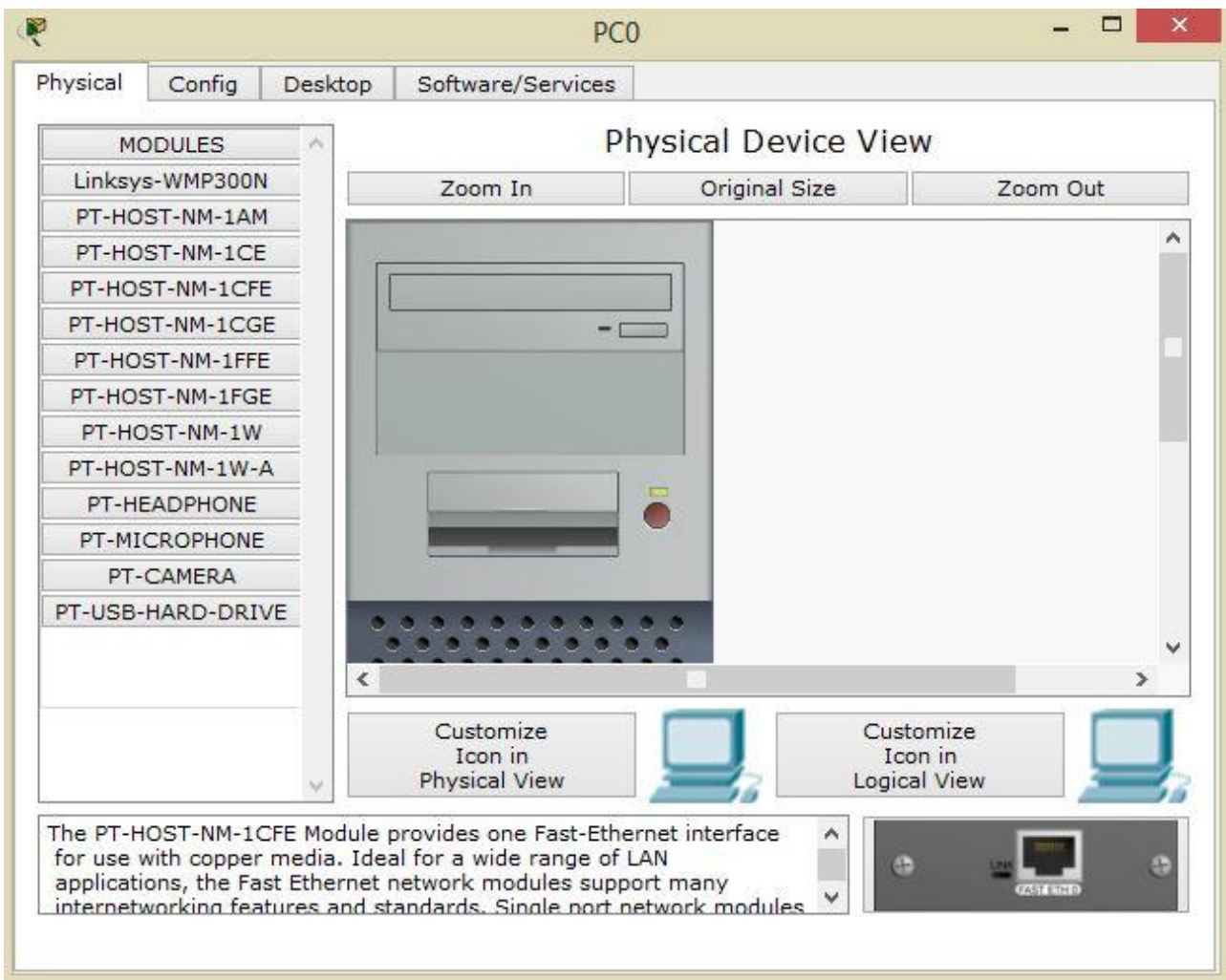
```

Router0
Physical Config CLI
IOS Command Line Interface
Router>enable
Router#configure terminal
Enter configuration commands, one per line. End with CNTL/Z.
Router(config)#
Router(config)#router rip
Router(config-router)#
Router(config-router)#exit
Router(config)#interface FastEthernet1/0
Router(config-if)#
Router(config-if)#exit
Router(config)#interface Serial3/0
Router(config-if)#
Router(config-if)#exit
Router(config)#interface FastEthernet1/0
Router(config-if)#
Router(config-if)#exit
Router(config)#interface FastEthernet0/0
Router(config-if)#ip address 192.168.10.1 255.255.255.0
Router(config-if)#
Copy Paste
    
```

معرفی و تنظیمات End Device

در این قسمت همانند یک کامپیوتر واقعی می توانیم تنظیمات مربوطه به کارت شبکه را انجام دهیم و به صورت مجازی می توانیم IP و DNS و IPv6 و ... را پیکربندی کنیم.

با اضافه کردن یک کامپیوتر به صفحه و با کلیک بر روی آن همانند روتر پنجره مربوط به آن باز می گردد.



بعد از کلیک بر روی کامپیوتر تصویر بالا را مشاهده خواهید کرد.

برگه Physical :

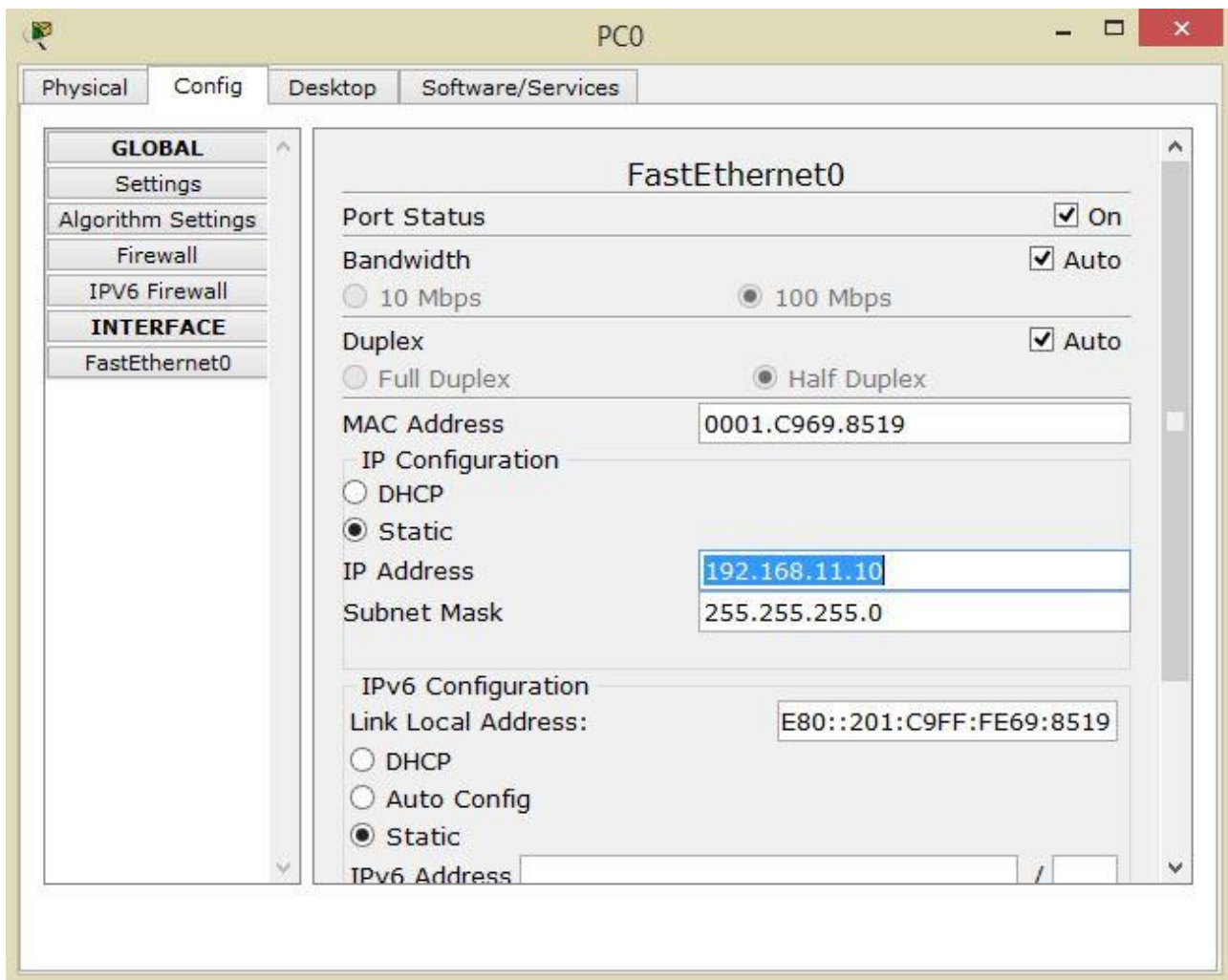
این بخش مشابه برگه Physical در روتر می باشد.

در این قسمت می توان کارت شبکه به صورت کابلی CAT یا کارت شبکه مجهز به فیبر نوری و وایرلس و یا سخت افزارهای جانبی دیگه نظیر میکروفون - وب کم و... را اضافه کرد.

برگه Config :

این برگه محل Set کردن IP - DNS - Gateway - Firewall ... می باشد.

در این قسمت می توانید تنظیمات کامپیوتر را به صورت DHCP یا Static و در قسمت IPv6 پروتکل های مختلف نظیر TCP - UDP - ICMP را تنظیم کنید.



برگه Desktop :

این بخش یک محیط تقریبا آشنا شبیه ویندوز را نمایش می دهد.

ابزارهای کاربردی و متنوعی در این بخش نشان داده شده اند که می توان از آنها استفاده مطلوبی را داشت.

در این قسمت CMD – مرورگر – Terminal – برنامه ارسال ایمیل و ... را می توان مشاهده کرد.

گزینه ها در این قسمت متنوع بوده و باید به صورت تجربی کار با آنها یاد گرفته و پیکربندی نمایید.

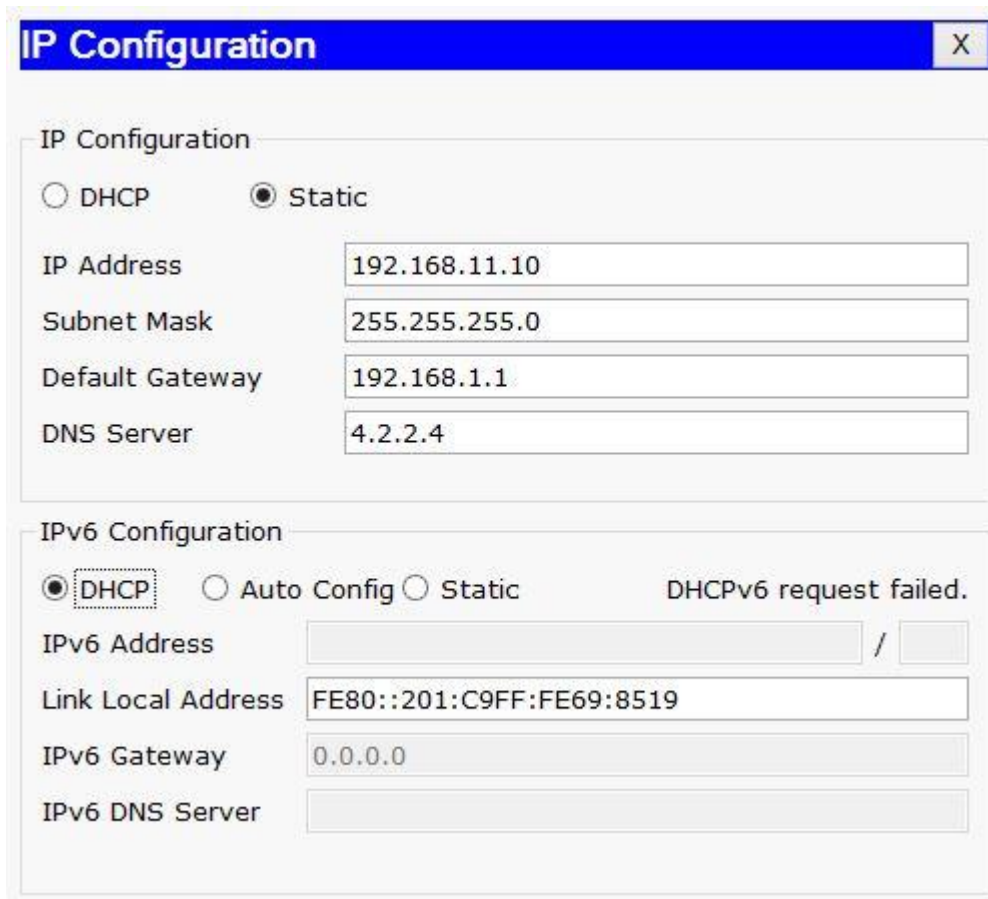


معرفی تعدادی از تنظیمات برگه Desktop :

تنظیم IP Configuration :

با کلیک بر روی این گزینه در برگه Desktop پنجره مربوطه باز می شود و می توانید مشخص کنید که کارت شبکه به صورت DHCP یا Static باشد و در گزینه های زیر می توانید:

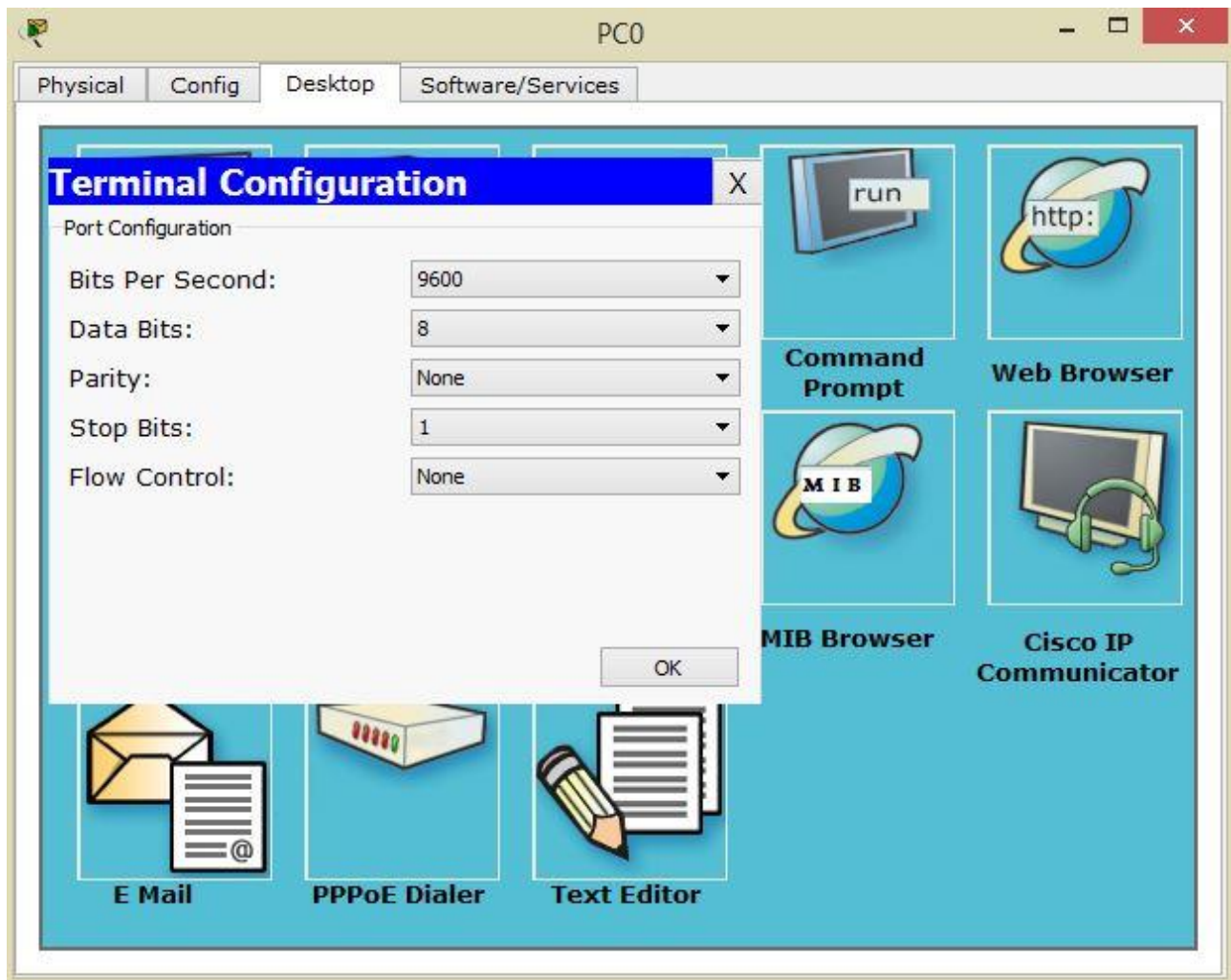
IP Address – Subnet Mask – Default Gateway – DNS Server را Set نمایید.



بخش Terminal :

در این بخش می توانید میزان ارسال داده را بر حسب Bit بر ثانیه تنظیم کنید و تعریف کنید که چه تعداد از بیت ها بر روی Terminal ارسال و دریافت شوند.

بحث در این مورد تا حدی تخصصی بوده و به فرایند مسیریابی و Routing مربوط می شود.

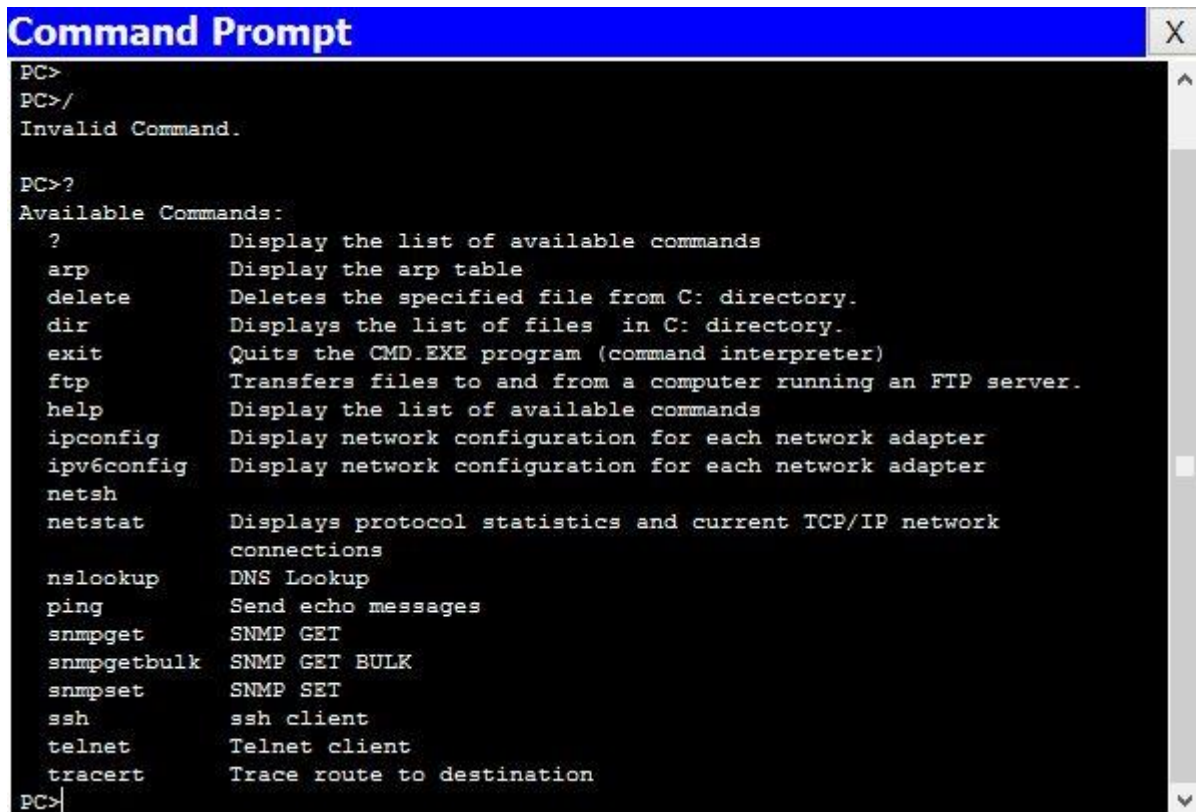


بخش Command Prompt یا CMD :

در برگه Desktop و با کلیک بر روی گزینه Command Prompt پنجره مربوطه باز می شود.

این پنجره همانند پنجره CMD در ویندوز تمامی دستورات مربوط به تست شبکه و پیکربندی را پشتیبانی می کند.

بعد از ساخت شبکه مربوطه می توانید کامپیوترها را با دستور Ping و ... تست کرده تا از صحت عملکرد شبکه آگاه گردید.



```

Command Prompt
PC>
PC>/
Invalid Command.

PC>?
Available Commands:
?          Display the list of available commands
arp        Display the arp table
delete     Deletes the specified file from C: directory.
dir        Displays the list of files in C: directory.
exit       Quits the CMD.EXE program (command interpreter)
ftp        Transfers files to and from a computer running an FTP server.
help       Display the list of available commands
ipconfig   Display network configuration for each network adapter
ipv6config Display network configuration for each network adapter
netsh      Netsh
netstat    Displays protocol statistics and current TCP/IP network
           connections
nslookup   DNS Lookup
ping       Send echo messages
snmpget    SNMP GET
snmpgetbulk SNMP GET BULK
snmpset    SNMP SET
ssh        ssh client
telnet     Telnet client
tracert    Trace route to destination
PC>
  
```

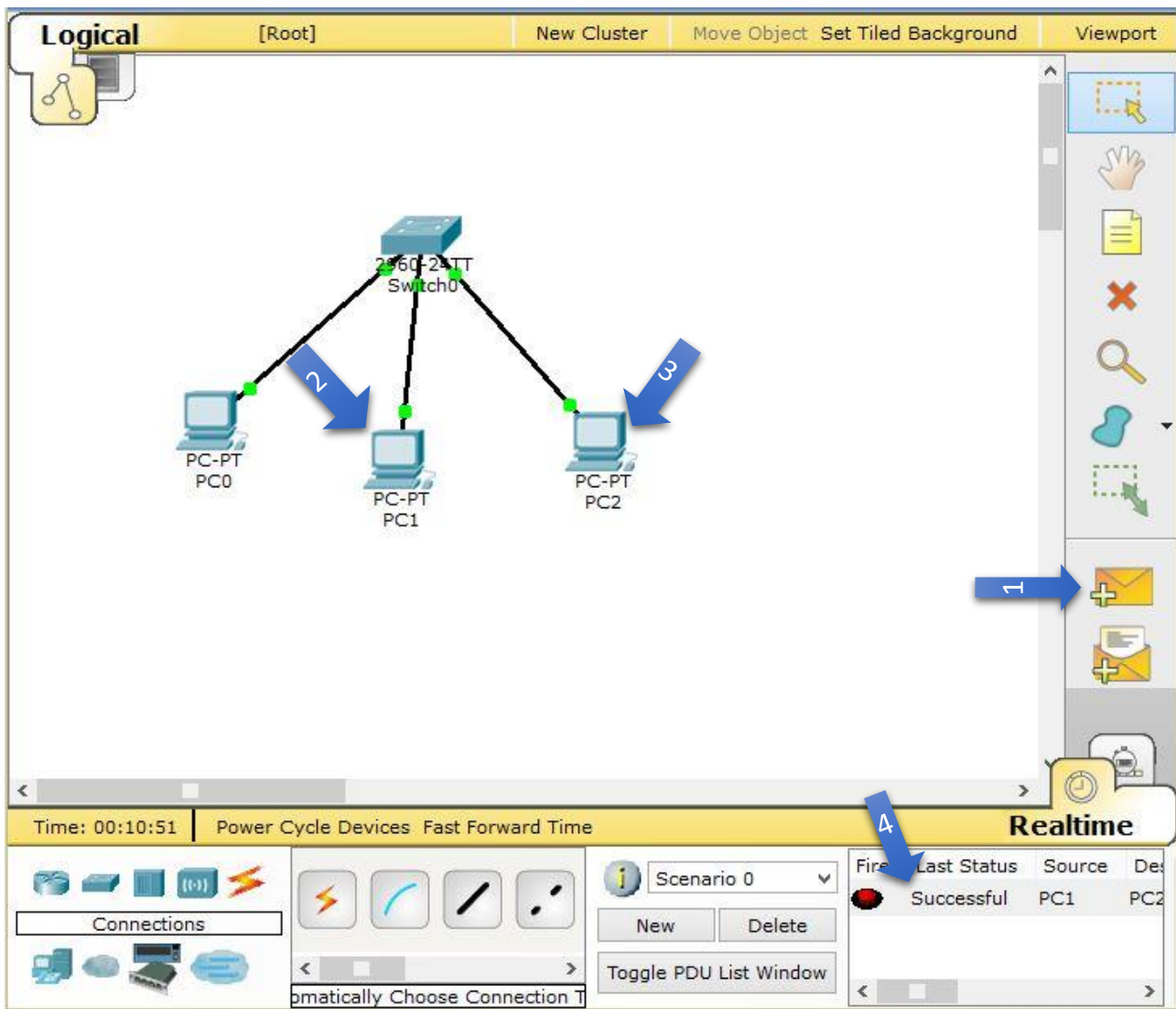
آشنایی با بخش Simulation :

در این قسمت همانطور که در شکل مشاهده می کنید می توانید به صورت سناریو شبکه خود را تست کنید و از صحت کارکرد آن مطمئن گردید.

- استفاده از PDU نوار ابزار کنار نرم افزار که به شکل پاکت می باشد و در صورت به مقصد رسیدن اطلاعات از یک کامپیوتر به کامپیوتر دیگر پیغام Successful را نمایش می دهد.

(ارسال بسته از PC1 به PC2 با موفقیت به انجام رسیده است)

حالت اول :



The screenshot shows the Cisco Packet Tracer interface in the 'Logical' view. A central '2560-24-TT Switch' is connected to three 'PC-PT' devices: PC0, PC1, and PC2. Blue arrows labeled 2 and 3 point to the connections between the switch and PC1, and the switch and PC2 respectively. A blue arrow labeled 1 points to the PDU (Packet Definition Utility) icon in the toolbar. A blue arrow labeled 4 points to the Realtime window at the bottom right, which displays a table with the following data:

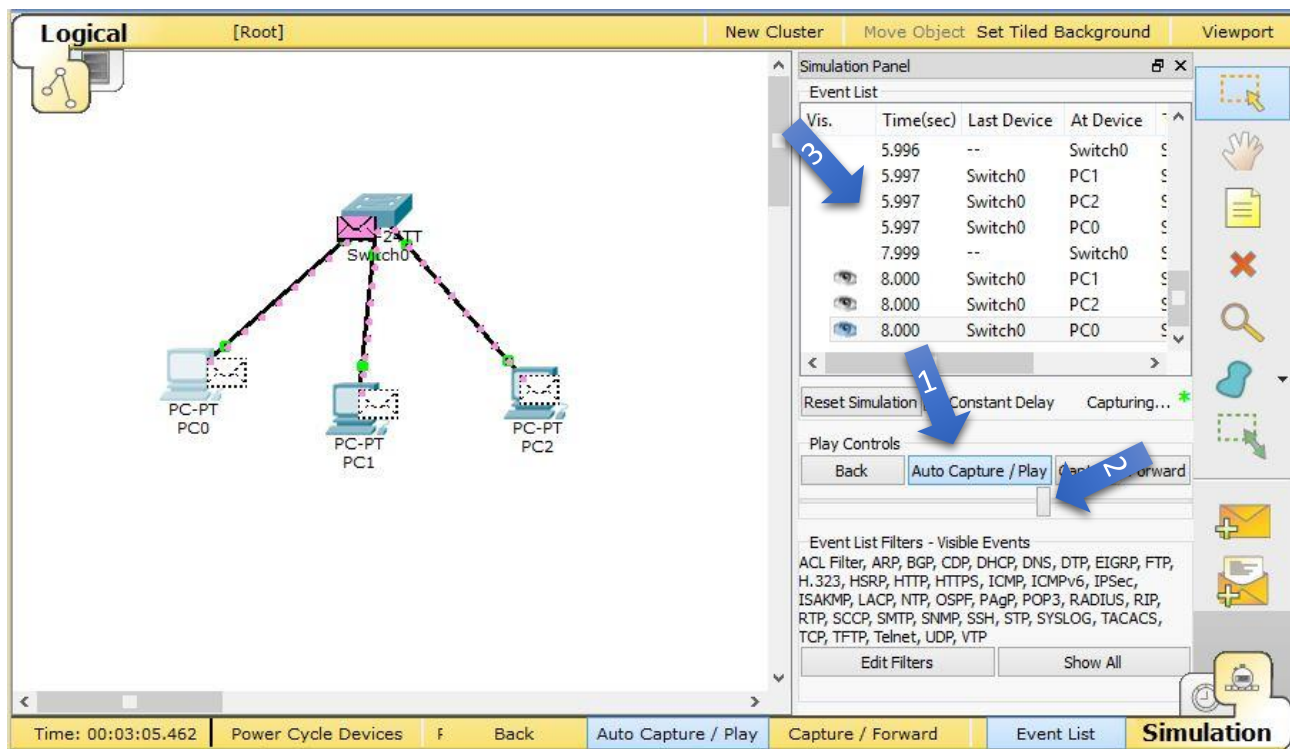
Fire	Last Status	Source	Des
●	Successful	PC1	PC2

حالت دوم:

- حالت بعدی قسمت Simulation نرم افزار می باشد که به صورت زنده و مجازی حرکت بسته ها را می توانید مشاهده کنید.

در این قسمت چنانچه بر روی گزینه Auto Capture کلیک کنید حرکت پکتها را بین کامپیوترها بصورت مجازی مشاهده می کنید و با نوار ابزار کشویی زیر آن می توانید سرعت ارسال را کمتر یا بیشتر نمایید.

(فلش شماره 3 رویداد ارسال بسته به سوئیچ و مدت زمان و پروتکل مربوطه را نمایش می دهد)



Vis.	Time(sec)	Last Device	At Device
	5.996	--	Switch0
	5.997	Switch0	PC1
	5.997	Switch0	PC2
	5.997	Switch0	PC0
	7.999	--	Switch0
☑	8.000	Switch0	PC1
☑	8.000	Switch0	PC2
☑	8.000	Switch0	PC0

پایان

مطالبی که در این مقاله به اختصار گفته شد آموزش مختصری از کار با نرم افزار مجازی سازی شبکه شرکت سیسکو Cisco Packet Tracer بود که تقدیم دوستانان شبکه و IT گردید.

مباحث تخصصی، نظیر آدرس دهی به روترها، که پیچیده ترین مباحث کار با دستگاه های سیسکو می باشد، در سرفصل های مدارک بین المللی سیسکو CCNA و CCNP آموزش داده شده که نیازمند چندین ساعت آموزش به صورت تخصصی می باشد که در این مقاله کوتاه قابل بحث نمی باشد. (M.KAZEMI)

پایگاه تخصصی آموزشی کد سیتی



دانلود فیلم های آموزشی به زبان فارسی

دانلود نرم افزار - کتاب الکترونیکی - مقالات آموزشی - پروژه های دانشجویی

اخبار کنکور - دانشگاه - موقعیت های شغلی - تحصیل در خارج

همه و همه در وب سایت کد سیتی



<http://www.codecity.ir/>



دریافت جدیدترین مطالب آموزشی در ایمیل شما



دریافت جدیدترین فیلم های آموزشی فارسی و زبان اصلی

دریافت جدیدترین کتابهای آموزشی

دریافت جدیدترین مقالات آموزشی

دریافت جدیدترین پروژه های دانشجویی

و

جهت دریافت جدیدترین مطالب سایت در گروه کد سیتی عضو شوید

جهت عضویت در گروه [اینجا](#) کلیک کنید